

# مدرسة تراث الأثر لنا

## دليل الأنشطة

مدرسة تراث الأثر لنا هي ورش عمل مصغرة للأطفال أقيمت في مدرسة شجر الدر الابتدائية أمام جامع أحمد بن طولون في شارع الخليفة. مدرسة التراث هي ثاني نشاط من مشروع الأثر لنا الذي أقيم في شارع الخليفة، وكان الهدف من المرحلة الأولى من المشروع هو دراسة للأثار الموجودة وإعادة إستخدامها لتلبية إحتياجات المنطقة، بالإضافة إلى دراسة العلاقة بين الأثر والمجتمع المحيط به.

الهدف من مدرسة التراث هو رفع الوعي الأثري لدى الأطفال خلال أنشطة فنية مختلفة، وتكمن أهميته في نشر الوعي للحفاظ على الآثار ونشر معلومت تاريخية عنها.

هذا الدليل يقوم بتوفير المعلومات الأساسية لكل الأنشطة التي تم تطبيقها في مدرسة الأثر لنا من حيث المواد اللازمة، تكلفة النشاط، عدد المتطوعين، بالإضافة إلى خطوات وتفاصيل الأنشطة المختلفة.

### تفاصيل الأنشطة

تكونت المدرسة من أربع أنشطة بالإضافة الي يوم الافتتاح، وأعتمدت كل الأنشطة على العمل تطوعي حيث شارك 40 متطوع ومنسق في الأنشطة المختلفة.

### عدد و عمر الأطفال

شارك أطفال من الفصل الرابع الى الفصل السادس الإبتدائي من المدرسة في الأنشطة المختلفة، حيث شارك كل فصل ( يتكون من 25-30 طفل) في اليوم الواحد، وتم حساب المواد والأدوات المستخدمة في النشاط على هذا العدد من الأطفال.

### المدة

متوسط اليوم يكون من 4 الى 6 ساعات (تختلف باختلاف عدد الأطفال) وتم تطبيق المدرسة على مدار ثلاثة أشهر. أقيمت أربعة أنشطة بالإضافة إلى يوم الافتتاح، وهم الفنون، الحرف اليدوية، الزيارات الميدانية، والعمل المسرحي. أقيم النشاط الواحد مرتين لفصلين مختلفين في هذه الفترة، وأقيم النشاط مرة واحدة في الأسبوع

### أنشطة أخرى

تم ترتيب أنشطه أخرى للأطفال الأصغر سناً بالتوازي مع الأنشطة الأخرى، وهم سرد قصص مبسطة من قبل مختص في التعامل مع الأطفال، وتلوين أشكال مبسطة لأشكال الآثار.

# يوم إفتتاح مدرسة الأثر لنا للفن و التراث

الهدف من يوم الإفتتاح هو نشر فكرة مشروع الأثر لنا، بالإضافة إلى فكرة مدرسة التراث. تكوّن يوم الإفتتاح من نشاط أساسي وهو تنفيذ تصميم لحائط المدرسة الخارجي، بالإضافة إلى أنشطة أخرى للأطفال الأصغر سنا منها الرسم وتلوين رسومات مبسطة، وعمل نموذج ثلاثي الأبعاد يعكس مبنى من شارع الخليفة.

## الأهداف

- نشر فكرة مشروع الأثر لنا ومدرسة التراث في المدرسة والحي
- تصميم لحائط مدرسة شجرة الدر.
- تعليم الأطفال معلومات عن الشارع وإعدادهم ذهنيا لفاعليات المدرسة
- تلوين صور وقصص عن الشارع.
- التعرف على إمكانيات الأطفال وإهتماماتهم
- عمل نماذج صغيرة ثلاثية الأبعاد وتلوينها.

## أفكار أخرى

- رسم وتلوين رسومات ومعلومات عن الآثار المحيطة بالمدرسة وفي شارع الخليفة على حائط المدرسة .
- عمل ملصقات فنية من عمل الأطفال من الرسومات المتعددة المرسومة منهم.
- تصميم وتنفيذ الحوائط الداخلية للمدرسة من أفكار الأطفال.
- تصميم زينة للمدرسة من عمل الأطفال مستوحاه من الآثار المحيطة بالمدرسة.

## التكلفة الكلية

لحساب التكلفة الكلية

- قيمة الطباعة
- قيمة الأدوات و الألوان
- المساعدات من متخصصين



**عرضة توضيحية للآثار بشوارع خليفة مدرسة شجرة الدر الإبتدائية**

بيت الكرنيلة ومنزل أمّة بنت سالم  
جامع السيدة نفيسة  
قبة الأشرف خليل  
قبة أم الصالح ومدبرة قلعة حاتون أم الصالح  
قبة شجرة الدر  
مسجد ومقام السيدة سكينة  
مشهد السيدة رقية  
شريح ابن سيون  
بيت ساكنه باشا  
قبة أم الصالح ومدبرة قلعة حاتون أم الصالح  
قبة شجرة الدر  
مسجد ومقام السيدة سكينة  
مشهد السيدة رقية  
شريح ابن سيون  
بيت ساكنه باشا

**بيت الكرنيلة ومنزل أمّة بنت سالم**

جامع أحمد ابن طولون  
مدرسة صرغتمش

بيت الكرنيلة ومنزل أمّة بنت سالم  
جامع أحمد ابن طولون  
مدرسة صرغتمش

شكل للخرائط التي يمكن تنفيذها على الحائط

## في حالة مدرسة الأثر لنا

1000 ج  
(500 ج للأدوات + 500 ج للمختص بالطلاء  
و خلط الألوان)



## لماذا؟

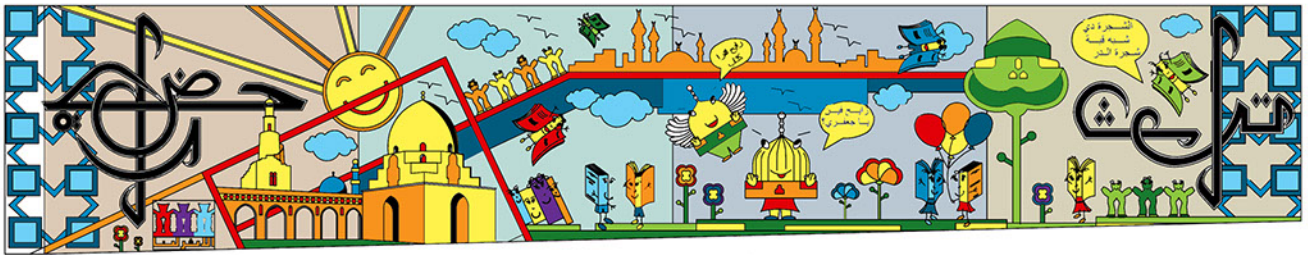
### تم اختيار طلاء حائط هذه المدرسة؟

بسبب موقع المدرسة الواقع أمام جامع أحمد بن طولون، وقربة من شارع الخليفة مما ساعد في نشر فكرة المشروع أكثر، وربط الأنشطة بالشارع.

## كيف؟

### أثر محيط المدرسة على تصميم الحائط؟

تم تمثيل بعض من الآثار المحيطة بالمدرسة في شارع الخليفة مثل جامع أحمد بن طولون، قبة الجعفري وعاتكة، وقبة شجرة الدر.



شكل تصميم الحائط

### شارك الأطفال في هذا النشاط؟

قام الأطفال بتلوين التصميم بمساعدة المتطوعين بعد ان قام المتطوعين برسمه على الحائط



مساعدة الأطفال على طلاء الحائط

### تم تجميع النقود؟

تم تصميم ملصق إعلاني بسيط يشرح فكرة مدرسة التراث، والأنشطة المختلفة بها، بالإضافة إلى النقود المراد تجميعها لكل نشاط.

<b>قصص</b> سكيات مسطرة من التاريخ وعن التراث تروىها لأطفال الصف الأول والثاني الابتدائي أسبوعي على مدى شهرين. تكلفة المواد: 100 جم	<b>الاشربط</b> سيتم تنفيذ الأنشطة التالية كل يوم خميس على مدار شهرين (١٥ فبراير - ١٥ أبريل) خلال فواصيد المدرسة
<b>الحرف</b> يساهم الأطفال في أعمال حرفية من الجبس والطين لتسهيل تراث الفن الإسلامي. تتكرر التجربة مع 4 فصول من الصف الثالث إلى السادس الابتدائي. تكلفة المواد: 800 جم	<b>دراما</b> يقوم الأطفال بتأليف وقيل مشاهد مستوحاه من تاريخ المنطقة وأزواجا. تتكرر التجربة مع 4 فصول من الصف الثالث إلى السادس الابتدائي. تكلفة المواد: 500 جم
<b>الفنون</b> أعمال فنية تحت على الصلح والابتكار والعمارة باستخدام مواد مختلفة ومستوحاه من الفنون الإسلامية. تتكرر التجربة مع 4 فصول من الصف الثالث إلى السادس الابتدائي. تكلفة المواد: 600 جم	<b>زيارات ميدانية</b> إلى أثار المنطقة والقيام بمشاهدات وتسجيلها فيها التعمارية وتمت الأطفال على اللوحة والفكر. تتكرر التجربة مع 4 فصول من الصف الثالث إلى السادس الابتدائي. تكلفة المواد: 400 جم

<b>مدرسة الأثر لنا</b> مدرسة التراث هي أول مشروع يلحق بورشة عمل "الأثر لنا" وهي مجموعة نشاطات للأطفال تهدف إلى توعية الأطفال بمعلومات مسيطرة عن الآثار المحيطة بهم من خلال أنشطة فنية مختلفة، بالإضافة لتلبية حب الأثر لدى الطفل حتى يحافظ عليه	<b>يوم الإفتتاح</b> التاريخ: 15 فبراير 2013 - ال 10 صباحاً المكان: مدرسة شجرة الدر - أمام جامع ابن طولون
<b>مطلوب:</b> متطوعين ليوم الإفتتاح وللمساعدة في نشاطات المدرسة أو التطوع بمواد أو نقود - جمع مبلغ 3400 جم - ليوم الإفتتاح ونشاطات المدرسة لمزيد من المعلومات عن مشروع "الأثر لنا" يرجى زيارة الموقع الرسمي: <a href="http://www.atharlina.com">www.atharlina.com</a> أو التواصل بنا: <a href="mailto:info@atharlina.com">info@atharlina.com</a>	<b>النشاطات:</b> تلوين حائط المدرسة مع الأطفال - رسم على الورق - تلوين علوجوه الأطفال - بالونات للأطفال

ملصق إعلاني لتجميع النقود

## في حالة مدرسة الأثر لنا المتطوعين و المنظمين

1 منظم رئيسي  
6 منسقين  
30 متطوع  
40-60 طفل مشارك

1 متطوع / 4 أطفال لطلاء التصميم على الحائط  
عمر الأطفال: من الصف الثالث الى السادس  
الإبتدائي

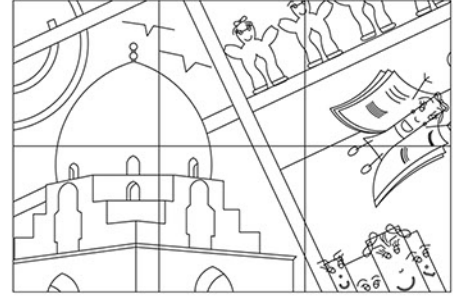
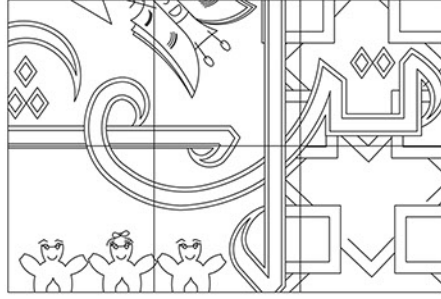
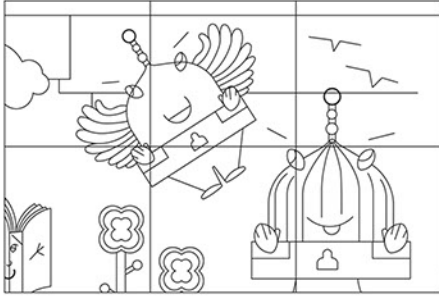
1 متطوع / 6 أطفال للأنشطة الأخرى  
عمر الأطفال: من الصف الثاني الى السادس الإبتدائي

## الأدوات اللازمة

### لطلاء الحائط

#### (1) طباعة الورق

- 3 \* A3 طباعة التصميم كله مقسوم الى مربعات (1\*1م) بمقياس حقيقي (باستخدام الأوتوكاد)
- 8 أجزاء من التصميم كله بمقياس أكبر على A4 لتفاصيل أوضح.
- 3 \* A3 طباعة التصميم كله ملون (باستخدام الفوتوشوب)



أجزاء مقسمة بحجم 1\*1م من تصميم الحائط

## في حالة مدرسة الأثر لنا

طلاء، \*2 (4 لتر) طلاء أبيض، \*6 طلاء صغير  
من الألوان الأساسية للخلط ألوان أصفر، أحمر،  
أزرق، أخضر، أسود.

مساحة الحائط = 32م<sup>2</sup>

النسبة 1 لتر / 4م<sup>2</sup>

50 فرشاة من أحجام مختلفة ( 3 فرشاه رول،

37 فرش أخرى)

3 دلو طلاء فارغ لخلط الألوان، 100 أكواب

بلاستيكية لتوزيع الطلاء على الأطفال

## (2) لرسم التصميم على الحائط / 10م<sup>2</sup>

- 1 سلم طويل، خيط لتوقيع المربعات، 1  
مسطرة (60 و 120 سم)، وشريط طويل  
للقياس.

- 4 علب طباشير أو فحم.

## (3) لتلوين التصميم / 10م<sup>2</sup>

- طلاء، 3 لتر طلاء لون أساسي (أبيض)، و ألوان  
صغيرة للخلط حسب الإحتياج

30 فرشاة

40 كوب بلاستيك لتوزيع الألوان

2 دلو لخلط الألوان

المشاركين

5 متطوعين، 20 طفل



# خطوات طلاء الحائط

المدة: استغرق رسم وتلوين الحائط يومان، 7 ساعات في أول يوم (9ص-4م) بمساعدة 34 متطوع ومنسق،  
و4 ساعات في اليوم الثاني (10ص-2م) بمساعدة 4 متطوعين ومنسق.



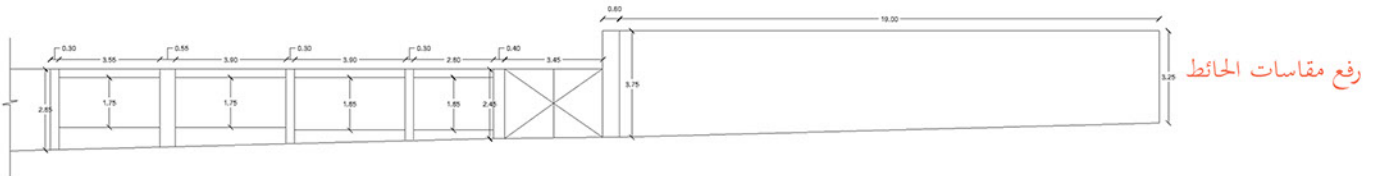
شكل الحائط قبل تنفيذ التصميم

حجم الحائط و تصميمه: تم تقسيم الحائط الى جزئين و بوابة المدرسة في الوسط، و تم تصميم و طلاء الجزء الأيمن بالاستناد الى النسب التي ذكرت من قبل.

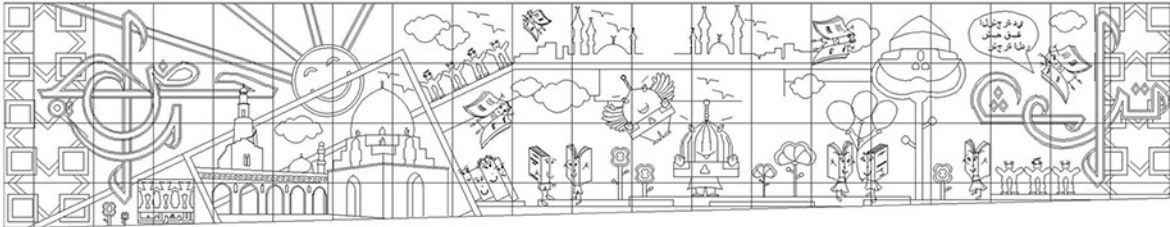
## الخطوات

### قبل يوم الإفتتاح

(1) قياس الحائط ورسمه على الحاسب الالي بمقياس حقيقي (باستخدام الأوتوكاد)، و تصوية في حالة الأساسية.



(2) بعد إختيار العناصر الأساسية في التصميم والإنتهاء من التصميم، يتم تقسيم الحائط إلى مربعات (1\*1 م) للطباعة، وطباعة نسخة ملونة أيضا.



تقسيم التصميم إلى مربعات (1\*1 م)

### في يوم الإفتتاح

(1) قم بتقسيم الحائط إلى المربعات المقسمة في التصميم بإستخدام الخيط وشريط القياس. ضع أرقام للمربعات في التصميم وعلى الحائط.



رسم و تلوين التصميم



(2) بإستخدام الورق انجزه لتفاصيل الحائط، يقوم المتطوعين بنقل التصميم من الورق إلى الحائط.

(3) يقوم المختص بتحضير درجات الطلاء المختلفة، والإنتهاء من لون تلو الأخر لتقليص الهدر.

(4) بمساعدة المنسقين، قم بتوزيع الأطفال والمتطوعين لتغطية الحائط كله.

(5) بعد التلوين، يقوم المتطوعين برسم الحدود السوداء للتصميم كله.



شكل الحائط النهائي

## الأدوات اللازمة للأنشطة الأخرى

### (1) طباعة الورق

أ) نسختين من تصميم حجم (0.9 \* 2) مستوحاه من تصميم الحائط للتلوين

ب) 40 نسخة A4 من صور لأى قصة مستوحاة من آثار المنطقة.

ج) 20 نسخة A3 من ورق لعمل مجسم ثلاثي الأبعاد وتلوينها (بعدد نصف عدد الأطفال المشاركين)

### (2) المواد / 10 أطفال

2 - علب ألوان (24 لون) الوان فلوماستر كبيرة أو علب (12 لون) من كل نوع ويتضمن شمع، الوان خشب، وفلوماستر. بالإضافة الى علبتين اقلام رصاص، ممحاة، ومبراة (2 من كل نوع) 1 طفل / 4 الوان لكل أنشطة التلوين

10 - ورق A4 ملون للرسم (بعدد الأطفال المشاركين)

- لوح خشبي كبير للإستخدام في الرسم

## في حالة مدرسة الأثر لنا

نسخ A4 من صور لقصة شجرة الدر، وأشكال مبسطة من المباني في شارع الخليفة (20 نسخة من كل تصميم)، نسخة لكل طفل. 20 نسخة A3 من ورق عمل القبة الثلاثية الأبعاد. (بعدد نصف عدد الأطفال المشاركين)



شكل تصميم حجم (0.9 \* 2)

8 علب ألوان (24 لون) الوان فلوماستر كبيرة أو 5 علب (12 لون) من كل نوع ويتضمن شمع، الوان خشب، وفلوماستر. بالإضافة إلى علب اقلام رصاص، ممحاة، و مبراة (5 من كل نوع)

40 ورق A4 ملون للرسم (بعدد الأطفال المشاركين)

2 ألواح خشبية كبيرة للإستخدام في الرسم

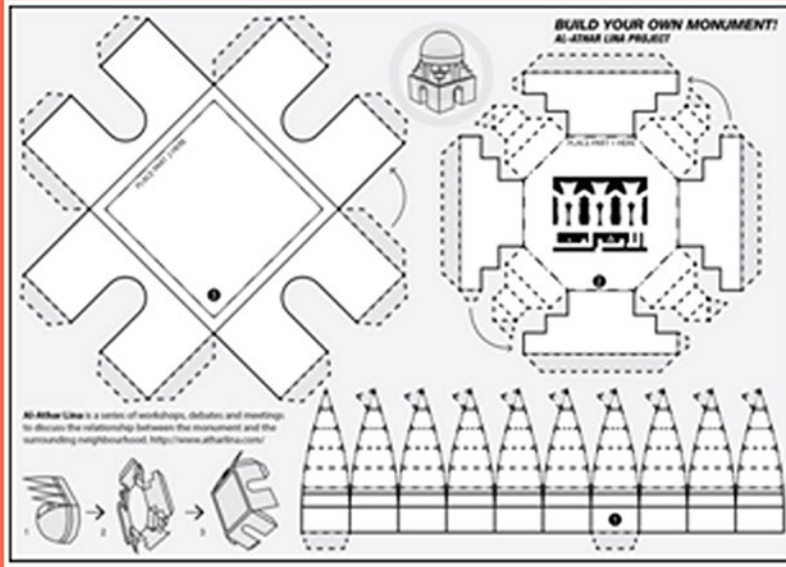
## خطوات للرسم وللتلوين وعمل مجسم ثلاثي الأبعاد

- (1) بإستخدام الألواح الخشبية يقوم الأطفال بالتجمع واستخدامها في الرسم والتلوين على الورق A4 والتصاميم المطبوعة الأخرى.
- (2) يعتمد توزيع الأنشطة على عدد المتطوعين وعدد الأطفال المشاركين، في هذه الحالة تم توزيع الورق A4 للرسم وللتلوين ثم الورق للتلوين الجماعي.
- (3) بالإضافة الى ذلك، قام الأطفال بعمل مجسم ثلاثي الأبعاد لقبة مبسطة، ثم قامو بتلوينها بعد ذلك



تلوين تصميم مطبوع

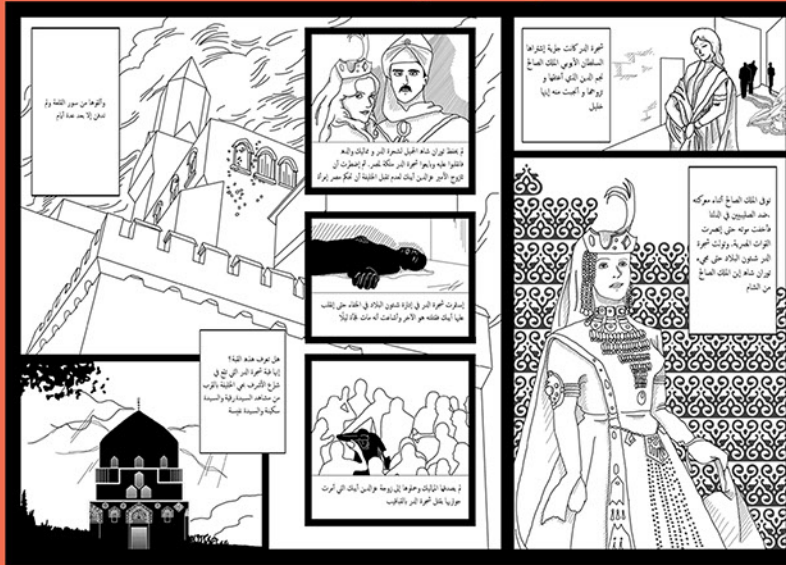




ورقة A3 لعمل قبة ثلاثية الأبعاد



القبة الثلاثية الأبعاد ملونة من قبل الأطفال



قصة شجرة الدر للتلوين



تلوين تصميم مطبوع



تلوين قصة شجرة الدر

## ملاحظات أخيرة

- يمكن رسم التصميم على الحائط من خلال تسليط صورة التصميم على الحائط باستخدام اداة تسليط ضوئي (projector).
- يفضل أن يقوم جميع الأطفال بالمشاركة في جميع الأنشطة، فيكون حساب النسبة للورق و الألوان مكرر في جميع الأنشطة.
- القيام بأنشطة أخرى لتحقيق نفس الأهداف (تم ذكرها من قبل)
- تزيين المدرسة بمالمخرجات الفنية من اليوم

# يوم الفنون

الهدف من يوم الفنون هو ترجمة معاني ومفردات الأثر من خلال أنشطة فنية مختلفة، وتعليم الأطفال معلومات عن الأثر من خلال أنشطة فنية. يوم الفنون يتضمن نشاطين فنيين ليحثوا الأطفال على الإبتكار والتخيل، بالإضافة إلى تعليمهم كيفية إستخدام الوان وخامات مختلفة.

## الأهداف

- **زيادة معرفة الأطفال بالقصص المتعلقة بالمكان المحيط بهم**  
سرد قصص بسيطة عن الأساطير المتعلقة بشارع الخليفة وبجامع أحمد بن طولون.
- **تنمية فكرة العمل الجماعي والمشاركة مع المجموعات الأخرى**  
حثّ الأطفال على مشاركة في عمل فني جماعي
- **زيادة قدرات الذاكرة والإبتكار والتخيل لدى الأطفال**  
إستخدم الأطفال ذاكرتهم لرسم لوحات تعبر عن الشارع، وسرد قصص من خيالهم تعبر عن عملهم الجماعي في اللوحات الفنية

## عدد المشاركين و المنظمين

- 4 منظمين (2\* يومين)
  - 4 متطوعين (2\* يومين)
  - 30 طفل
  - 1 متطوع + 1 منظم / 15 طفل
- عمر الأطفال: من الصف الرابع إلى الصف السادس

## التكلفة الكلية

600 ج  
50 ج طباعة + 550 ج للأدوات



العمل الفردي لإحدى الأطفال

## التكلفة الكلية

لحساب التكلفة الكلية

يجمع كل من:

- قيمة الطباعة
- قيمة الأدوات والخامات

## في حالة مدرسة الأثر لنا

### الأدوات و المواد المطلوبة/ فصل

- ورقة A4 ملونة لكل طالب (30-35 ورقة للفصل)
- (1 كراسة A4) ورق ملون أو ورق قص ولزق.
- 6 علب الوان (24 لون) ألوان فلوماستر كبيرة أو 2 علب (12 لون) من كل نوع ويتضمن شمع، ألوان خشب، وفلوماستر و6 علب ألوان مائية، بالإضافة إلى علب أقلام رصاص، ممحاة، ومبراة (6 من كل نوع).
- أزرار، خرز، أعواد أسنان، وأعواد شوي (كيس حجم كبير من كل نوع).
- مقصات وكتر وغراء سهل لإستعمال الأطفال (10-12 من كل نوع).
- أكياس قمامة (30-35) لتغطية ملابس الأطفال ضد الألوان.

### الجوائز

- 6 علب ألوان رصاص (6 ألوان) كجوائز .

### أدوات مع الفريق المنظم

- 2 كاميرا للتصوير الفوتوغرافي والفيديو



# تفاصيل الأنشطة و الأدوات المطلوبة

## (1) الرسم الفردي

- يقوم كل طفل بالرسم بمفرده على ورقة A4 ويقوم بالتعبير عن البيئة المحيطة بالمدرسة من بيوت أو آثار مهمة .
- يقوم الأطفال بعرض لوحاتهم وشرحها، ويقومون بالتصويت على أحلى 3 لوحات، ويقوم المتطوعين بإعطائهم هدايا بسيطة (علب الوان صغيرة).



الأطفال في نشاط الرسم الفردي

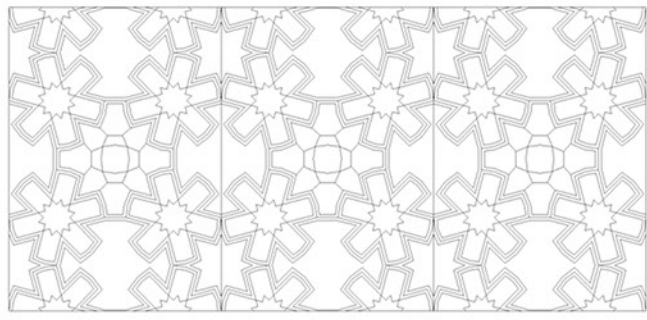
## (2) تلوين أحجية فردية لتكوين عمل

### جماعي

يقوم كل طالب بالرسم والتلوين على ورقة كجزء من أحجية نمطية، ويتم تجميع كل الأجزاء في اخر النشاط لخلق ترابط من الأجزاء المختلفة من خلال رسومات الأطفال.

### الأدوات اللازمة في حالة مدرسة الأثر لنا

- طباعة و قص الأحجية لتكوين أجزاء لعدد الأطفال (30-35 قطعة).



تم اختيار نمط من زخرفة اسلامية من أحد آثار المنطقة، وتقطيعة لتكوين شكلين مختلفين. حجم الجزء الواحد من الأحجية يتراوح بين (25\*25 سم) الى (30\*30 سم).



الأطفال في نشاط تلوين الأحجية



## تفاصيل الأنشطة و الأدوات

### المطلوبة

### (3) الرسم الجماعي

النشاط الأول (أ) لرسم قصة مستوحاه من لوحة مطبوعة

- يقوم المتطوعون بشرح القصة أو الأسطورة للأطفال مستخدمين الصورة المطبوعة على A2.
- يتم تقسيم الفصل إلى مجموعات من 4-5 طلاب في المجموعة.
- بإستخدام الصورة مطبوعة على A2 ، تترك المجموعات لتخيل قصة جديدة مستوحاه من الأسطورة التي حكيت لهم.



الأطفال أثناء عرض العمل الفني للنشاط الأول

النشاط الثاني (ب) لرسم قصة من رسومات متفرقة علي ورقة كبيرة

قبل يوم النشاط

- إختيار رسومات بسيطة تجريدية (4-5) ورسمها متفرقة على ورق ملون حجم (70\*100) في يوم النشاط.

يتم تقسيم الفصل إلى مجموعات من 4-5 طلاب في المجموعة، ويقومون برسم قصة بالإستناد الى الرسومات المرسومة على الورقة المعطاه للمجموعة.



الأطفال أثناء النشاط الثاني

## الأدوات اللازمة في حالة مدرسة الأثر لنا

### النشاط الأول (أ)

- صورة مطبوعة على A2 تعكس قصة حقيقية أو خيالية للشارع أو للأثار المحيطة بالمدرسة.
- 7\* ورق 70\*100 (ورقة لكل مجموعة) بدون رسومات.



تم اختيار رسمة عن قصة سفينة سيدنا نوح

### النشاط الثاني (ب)

- 7\* ورق 70\*100 (ورقة لكل مجموعة) كل ورقة بما من 4-5 رسومات تجريدية مبسطة .



تم اختيار رسومات من أساطير من كتاب جاير أندرسون

Legends of the House of the Cretan Woman

## أفكار أخرى

- القيام بأشكال فنية لتزيين الزجاج لبعض نافذات المدرسة.
- إعادة إستخدام خامات مستعملة من الأطفال لعمل اللوحات الفنية.
- عمل لوحة فنية كبيرة تعكس المعلومات المستفيدة من اليوم.
- إستخدام أجزاء من مباني تراثية لتكوين أحجية وتلوينها.



# يوم الحرف اليدوية

ركز يوم الحرف اليدوية على المنحوتات الجصية (الجبس) لأنها عنصر زخرفي هام في الأثار الإسلامية، كما أن تشكيلها سهل نسبياً ، وكان من المهم شرح معلومات عن هذه المنحوتات الجصية لربطها بهدف النشاط الأساسي وهو تعليم الأطفال معلومات عن الأثار من خلال أنشطة فنية. أقيم هذا النشاط بالتعاون مع حرفي جبس ذو خبرة في الأثار.

## الأهداف

### ■ فهم مبسط للزخارف الجصية في الأثار الإسلامية.

عرض أمثلة مختلفة لإستخدام مادة الجبس في الزخرفة في الأثار الإسلامية ، وسرد معلومات عن تاريخ هذه الأثار.

### ■ فهم مبادئ مبسطة عن صب الجبس، وكيفية تشكيله وتزيينه.

شرح مبادئ صب الجبس ونحته من قبل متخصص بطريقة عملية وإستخدام مواد مساعدة مثل الزجاج الملون.

## عدد المشاركين و المنظمين

فني الجبس

4 متطوعين منهم شخص متخصص في الأثار لشرح

الزخارف

25-30 طفل

النسبة: 1 متطوع / 10 طفل

عمر الأطفال: من الصف الرابع إلى الصف السادس الابتدائي

## التكلفة الكلية

التكلفة الكلية 600 ج

200 ج لحرفي الجبس + 400 ج للأدوات و الخامات



نحت النماذج  
لإحدى  
المجموعات

## التكلفة الكلية

حساب التكلفة الكلية

- قيمة المواد الخام - قيمة الأدوات والخامات الأخرى
- المساعدات من متخصصين

## في حالة مدرسة الأثر لنا

الأدوات و المواد المطلوبة/ فصل

النماذج الجصية وأدوات النحت

- 15 من أول نموذج جبسي لجزء من أثر بحجم تقريبي 15\*20 سم (جزء من باب جامع أحمد بن طولون في حالة مدرسة التراث).

- 15 من ثاني نموذج جبسي لجزء من أثر بحجم تقريبي 15\*20 سم (شبابيك شجرة الدر في حالة مدرسة التراث).

- 25-30 أداة للحفر علي الجبس لإستخدام الأطفال. النسبة: 1 جبس معد / 2 طفل 1 أداة للنحت / طفل

## الألوان

- 3- علب (12 لون) ألوان مائية (جواش) للتلوين.

- 30-35 فرشاه عريضة و صغيرة.

- 15 باليتة ألوان فارغة لمزج الألوان.

- 25-30 كوب بلاستيك لغسل الفرش و مياه للألوان.

## الأدوات الأخرى

- ورق ملون شفاف لإستخدامه في تزيين الشبابيك الجصية.

- 2 لوح خشب للإستخدام في النحت.

- 4 صور على ورق مقوى لمناذج لعناصر جصية.

- صلصال وأدوات خشبية للنحت كجوائز للأطفال.

## أدوات مع الفريق المنظم

- 2 كاميرا للتصوير الفوتوغرافي والفيديو.



## تفاصيل الأنشطة

### (1) شرح عملية الصب



شرح عملية الصب

شرح عملية صب من قبل الفني المتخصص بالأعمال الجبسية وتشكيل الجبس عن طريق عمل نموذج مصغر لشكل زخرفي مستوحى من الآثار الإسلامية.

### (2) نحت نماذج النموذج الأول

- تقسيم الأطفال إلى مجموعات من طفلين لنحت زخارف النموذج الأول (جزء من باب جامع أحمد بن طولون) وتلوينها بألوان مائية لتكوين شخصيات يتكرها الأطفال.



شكل باب جامع أحمد بن طولون



النموذج الأول



إحدى المجموعات بعد الإنتهاء من النموذج



الأطفال أثناء نحت النموذج



- يقوم المنظمين والمتطوعين بتقسيم الألوان على الأطفال باستخدام الباليتات ومزج ألوان مناسبة (تحصل كل مجموعة على ثلاث ألوان على الأقل).



تلوين النماذج المختلفة



### (3) شرح إستخدام الجبس في الآثار

- شرح إستخدام الجبس في الزخارف الإسلامية عن طريق صور لعناصر جسية زخرفية مثل المقرنصات، المحاريب، و الشبايك.



شرح إستخدام الجبس في الزخارف الإسلامية



الصور التي استخدمت في شرح إستخدام الجبس



شكل نوافذ شجرة الدر

### (4) نحت النموذج الثاني

نحت النموذج الثاني مستوحى من نوافذ شجرة الدر وتغطية أماكن الزجاج بورق ملون شفاف.

### (5) صب نماذج مبسطة

السماح للأطفال الذين أمهوا عملهم سريعا بصب نموذج مبسط.

### (6) التحضير للمعرض

تجميع النماذج لعمل معرض المدرسة السنوي.

### أفكار أخرى

- تطبيق فكرة تجميع العمل الفردي ليكون عمل فني مكتمل وحفظته في المدرسة.
- إستخدام طرق أخرى لنحت الجبس و ترك الإبداع للطفل.
- إستخدام الطين الأسواني لعمل مجسمات ثلاثية الأبعاد ونحتها.



النماذج المنحوتة بعد التلوين

# يوم العمل المسرحي (الدراما)

تم إختيار التمثيل كأداة من الأدوات التي يمكن أن يستخدمها الطفل للتعبير عنه، و عن تاريخ البيئة المحيطة به، وكان الهدف من اليوم هو تشجيع الطفل علي هذا التعبير الفردي، بالإضافة إلى حث الأطفال على العمل الجماعي. أقيم هذا النشاط بالتعاون مع مؤسسة "أفكا" للطفل.

## الأهداف

■ **تعليم مبادئ الأداء المسرحي وتنمية الثقة بالنفس.**

تطبيق عدة أنشطة للأداء الفردي على المسرح.

■ **توسيع قدرة الطفل على التخيل وتطبيق مبادئ الأداء المسرحي بالربط مع**

**قصص تعبر عن البيئة المحيطة بالطفل.**

القيام بأداء مسرحي مبسط وتنمية الأداء الجماعي لدى الأطفال.

## في حالة مدرسة الأثر لنا

الأدوات و المواد المطلوبة/ فصل

- ملابس تنكرية للأطفال لتمثيل مسرحية مرتبطة بالبيئة المحيطة بهم

-جهاز سي دي بأغاني لتدريب الأطفال على الحركات المسرحية

### عدد المشاركين و المنظمين

2 منظمين أساسيين، أحدهم متخصص في تدريب الأطفال على العمل المسرحي ( متطوع من أفكا في هذه الحالة)

2-3 متطوعين

20-25 طفل

النسبة: 1 متطوع + 1 منظم / 10 طفل

عمر الأطفال: من الصف الرابع إلى الصف السادس

### التكلفة الكلية

في حالة مدرسة الأثر لنا لم يكون هناك تكلفة حيث تطوعت مؤسسة أفكا بالتكلفة و الملابس التنكرية لهذا اليوم، لكن يجب حساب تكلفة الملابس عند إعادة النشاط إستنادا بعدد الأطفال المشاركين في اليوم.

## تفاصيل الأنشطة و الأدوات

### المطلوبة

### (1) سرد قصص و معلومات عن المسرح

- يقوم المتخصص بشرح معلومات مبسطة عن المسرح والأداء المسرحي للأطفال و كيفية التعبير عن الآراء المختلفة من خلال التمثيل.

- يقوم المتخصص بمساعدة المنظمين على سرد قصص مرتبطة بالبيئة المحيطة بهم (كقصص عن تاريخ البيوت القديمة، أو قصص عن الأحياء أو سكان منطقة معينة)



صورة المتخصص أثناء سرد القصص



## (2) أداء فردي

- إستناداً إلى تعليمات المتخصص، يقوم الأطفال بعمل أداء فردي بسيط (تعريف الطفل بنفسه للفصل، و اهتماماته و نشاطاته)، بالإضافة إلي تدريب الأطفال على حركات مسرحية بسيطة.
- يقوم أيضا بتدريبهم على حركات تقيس التناغم بينهم كمجموعة (كتصفيق جماعي، أو حركات بالأيدي).



صورة الأطفال أثناء الأداء الفردي

## (3) أداء جماعي

- تمثل الأداء الجماعي في أداء مسرحي عن قصة بسيطة لمدة خمس دقائق.
- يحكي المنظمين قصة مرتبطة بالبيئة المحيطة بالأطفال ( قصة شجرة الدر في حالة مدرسة الأثر لنا) و يقوم الأطفال بإختيار أدوار المسرحية عن طريق الإنتخاب.
- يقوم المتطوعين بمساعدة الأطفال في إرتداء الملابس، و يقوموا بالتدريب على المسرحية لمدة 15 دقيقة، ثم يقومون بأداء المسرحية.



صورة الأطفال أثناء العمل المسرحي الجماعي

## أفكار أخرى

- عمل تنظيم مسرحي بالإتفاق مع مدرسين المدرسة لعمل مسرحية يوم المعرض السنوي للمدرسة.
- عمل أداء مسرحي في الشارع يعكس مشكلة واقعية للمنطقة و الحوار بين الأطراف المختلفة (كمشاكل القمامة، و إهمال الأثار).
- تنظيم عمل صامت في زيادة جامع أحمد بن طولون يعكس احتياجات الأطفال في المنطقة.

# يوم الزيارات الميدانية لآثار المنطقة

الهدف من الزيارات الميدانية هو خلق إرتباط وجداني بين الطفل والأثر عن طريق إستخدام اللعب والمسابقات في تعريفهم بالأثر كمكان وكتاريخ. وكان ذلك من خلال سلسلة من النشاطات تهدف الى إثارة فضول الأطفال حيث تبني كل مرحلة على المرحلة السابقة.

## الأهداف والمراحل

### ■ التعرف على الأثر كمبنى أو مكان يحتوي على فراغات وظيفية وعناصر معمارية.

المرحلة الأولى: "البحث عن الكنز" عن طريق تقسيم الأطفال الى فرق وإعطاء الأطفال مفاتيح بحث تشير الى عناصر أو فراغات داخل المبنى يجدون عندها المفتاح التالي بالإضافة الى أجزاء من أحجية وصور للأثر وأدوات فنية.

### ■ التعرف على تاريخ الأثر وعلاقته بالمنطقة.

المرحلة الثانية: "تركيب الأحجية" والتي تكون صورة للأثر وبالخلف جزء من نص عن تاريخ الأثر يقوم الأطفال بقراءته وسرده على الآخرين.

### ■ التعرف على الأثر كعمل متكامل له قيم وظيفية وفنية وتاريخية.

المرحلة الثالثة: "اللوحة الفنية" حيث يستوحي الأطفال ما شاهدوه في الأثر وما عرفوه عن تاريخه لعمل لوحة فنية من الكولاج تضم رسوم وصور ومعلومات.

### ■ العمل الجماعي واتخاذ القرار بطريقة ديمقراطية

المرحلة الثالثة: "اللوحة الفنية" حيث يستوحي الأطفال ما شاهدوه في الأثر وما عرفوه عن تاريخه لعمل لوحة فنية من الكولاج تضم رسوم وصور ومعلومات.

مادة فنية مطلوب تجهيزها (لكل مجموعة)

- أحجية (المقاس حوالي 70 م2) الوجه الأمامي صورة للأثر والوجه الخلفي معلومات عن الأثر.
- 4 صور لعناصر وفراغات مختلفة للأثر تستخدم في الكولاج.

#### الجوائز

- 8 جوائز للفريق الفائز (أدوات فنية - كراريس ررسم - كتب للأطفال عن الآثار.. الخ)
- هدايا رمزية (ستيكرز - أقلام) لكل الأطفال المشاركين
- أدوات مع الفريق المنظم
- 2 كاميرا للتصوير الفوتوغرافي والفيديو.
- أقلام ماركر - ورق ملون

## في حالة مدرسة الأثر لنا

### الأدوات و المواد المطلوبة/ مجموعة

- خمس أظرف من لون واحد
- لوحة ناسيبين 60 x 80
- ألوان (علبة ألوان فلوماستر 12 قلم - علبة ألوان شمع 12 قلم - علبة ألوان رصاص 12 قلم)
- أربع أقلام رصاص - مبريتان - ممحاطان
- شريط لصق - قلم لاصق - مقص
- بادج لكل طفل (وللمشرفين على المجموعة) بلون المجموعة يتم تسجيل النقط التي يكسبها الطفل عليه.



## عدد المشاركين و المنظمين

20-30 طفل مقسومين الى أربع مجموعات مشرفان لكل مجموعة أحدهما مدرس بالمدرسة، و الآخر متطوع.  
عمر الأطفال: من الصف الرابع إلى الصف السادس الابتدائي

## التكلفة الكلية

500 ج  
400 ج للأدوات و الألوان + 100 ج للهدايا



مجموعة أثناء نشاط اللوحة الفنية

## التكلفة الكلية

لحساب التكلفة الكلية يجمع كل من:  
- قيمة الطباعة  
- قيمة الأدوات والخامات

## تفاصيل الأنشطة و الأدوات

### المطلوبة

### (1) المرحلة الأولى - البحث عن الكنز

1. تجهيز أربع مجموعات من الأظرف بكل مجموعة خمسة أظرف من لون واحد بها. يتم إعطاء الأطفال مفتاح أول يوصلهم الى الظرف الأول وبه المفتاح الثاني حتى يقوم كل فريق بتجميع خمسة أظرف من نفس اللون تم إخفاءها في أماكن متفرقة في الأثر. كما يوجد بالأظرف أجزاء من أحجية وصور للأثر وأدوات فنية سيتم استخدامها في المراحل التالية.

2. مفاتيح البحث: في حالة الأثر لنا كانت الزيارة لجامع أحمد بن طولون وكانت المفاتيح كالآتي:

(أ) إسم عنصر معماري بالجامع (ميضأة - محراب - باب سر - منبر - دكة المبلغ .. الخ)



مثال لمحتوى الظرف الواحد



صور من عناصر زخرفية استخدمت كمفاتيح للبحث

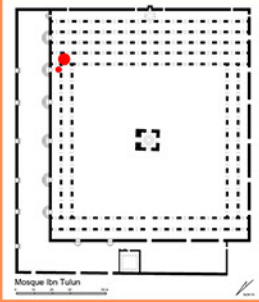


(ب) صورة لعنصر زخرفي بالجامع سهل التعرف عليه (أحد المحاريب - جزء من المنبر ... الخ)





صور من عناصر زخرفية استخدمت كمفاتيح للبحث



المسقط الأفقي للجامع بعلامة لموقع الظرف

(ج) مسقط أفقي للجامع موقع عليه مكان معين - ويقوم المشرف في هذه الحالة بتعريف الأطفال على كيفية قراءة المسقط الأفقي.

(د) جملة تصف مكان معين في الأثر - في حالة جامع أحمد بن طولون كانت الجملة تشير الى الركن الشمالي- الركن الغربي.. الخ. وكان الهدف من ذلك التركيز على توجيه الجامع تجاه القبلة (جنوب شرق) والوصول مع الأطفال لفهم للاتجاهات الجغرافية.

3. الفريق الأسرع في جمع الخمسة أظرف يحصل أعضاؤه على نقطة.

## (2) المرحلة الثانية - تركيب الأحجية

1. تقوم كل مجموعة بتركيب الأحجية ولصق أجزائها بشريط اللاصق (والتي تم توزيع أجزاءها على الخمسة أظرف) يلفت المشرف نظرهم الى وجود نص على الجهة الخلفية مرتبط بالصورة على الجهة الأمامية. الصورة لعنصر أو فراغ في الأثر والنص جزء من نص يشرح تاريخ الأثر.
2. تعطى نقط لأول مجموعة تنتهي من تركيب الأحجية.



أشكال من الأحجية التي استخدمت في المرحلة الثانية



شكل الأحجية بعد الإنتهاء منها



الوجه الأمامي للأحجية

ويقال ان موقع الجامع على جبل مسكر كان الموقع الذي رسمه سيد سبيرة نوح عليه السلام. وكان الجامع اهم مباني حاكم مدينه القلعيه الذي ضم ارضاً دالة للإمامة وهي الآن ممتدة وكما نرى هناك مقرباً آية بيت سام والكثير ليدونها الآن مستخدمه كمناسم باسم جابر- ادرسون. وكان الذين طردوا من هناك بعد أس الرامل بين الجامع وبين دار الإمامة. وطمع بقية جابر ادرسون هفتيان الزمان جابر ادرسون وكان ضابطاً كعادته بالسير البرديكي مولداً جمع الآ نوار الإسلاميه. وقد أقام بين الكبر ليد لة الفترة بين ١٩٢٥ و ١٩٤٤ .

الوجه الخلفي للأحجية



3. يقوم المشرف بمساعدة الأطفال على فهم النص وتدريبهم على شرحه للمجموعات الأخرى.

4. تقوم كل مجموعة بشرح النص بتسلسل معين ويتم ربط الصورة بالنص. وتعطى نقط للأطفال في حالة الإجابة.



مساعدة المشرف للمجموعة  
حل و شرح الأحجية  
شرح نص الأحجية من قبل  
كل مجموعة

### (3) المرحلة الثالثة – اللوحة الفنية

1. يقوم الأطفال بالتعاون في عمل لوحة فنية من الوسائط المتعددة (الكولاج) تجمع بين الرسم والكلام وقص ولصق الصور.

2. تقوم كل مجموعة بعرض لوحاتها.

1. يقوم الأطفال بالتعاون في عمل لوحة فنية من الوسائط المتعددة (الكولاج) تجمع بين الرسم والكلام وقص ولصق الصور.

2. تقوم كل مجموعة بعرض لوحاتها.



بعض الصور التي أعطيت  
للأطفال لعمل اللوحات الفنية



عرض لوحة فنية لإحدى المجموعات



شرح اللوحة الفنية  
لإحدى المجموعات



مساعدة الأطفال  
من قبل المتطوعين

3. يقوم الأطفال بالتصويت على لوحاتهم المفضلة – أولاً من حيث القيمة الفنية وثانياً من حيث المعلومات. ويراعى أن يتم موضوع التصويت في سرية مع التأكيد على أن الصوت مسئولية ولا يصح مقايضته وأن التصويت لا يكون للأصدقاء. كما لا يسمح للطفل بالتصويت لفريقه.

### (4) المرحلة الرابعة:

توزيع الجوائز على الفريق الفائز.